



WWW.

SZTUM

.PL

INFORMATOR MIASTA I GMINY SZTUM
PAŹDZIERNIK-LISTOPAD 2022 ISBN 978-83-67003-59-9

SOŁECTWA: BARLEWICE • BIAŁA GÓRA • CZERNIN • UL. DOMAŃSKIEGO • GOŚCISZEWO • GRONAJNY • KĘPINA • KONIECWAŁD
KOŚLINKA • NOWA WIEŚ • PAROWY • PIEKŁO • PIETRZWAŁD • POSTOLIN • SZTUMSKA WIEŚ • SZTUMSKIE POLE • UŚNICE • ZAJEZIERZE

Marszałek Senatu Tomasz Grodzki w Sztumie

Str. 3



Co druga lampa...

Lawinowo drożęca energia elektryczna powoduje, że sztumski samorząd wprowadza oszczędności w oświetleniu ulicznym.

Str. 5

Wszystkich Świętych

W święto 1 listopada samorząd wprowadza bezpłatną linię autobusową ze Sztumu i Czernina na cmentarz w Parlecie.

Str. 11

Tabletki w kryzysie

Zostały utworzone punkty wydawania tabletek jodku sodu w mieście i gminie Sztum na wypadek wystąpienia promieniowania radiacyjnego.

Str. 14-15

Kronika miasta i gminy

Światowy Dzień FAS



9 IX. Obchody Światowego Dnia FAS (alkoholowy zespół płodowy) mają uświadomić przyszłym matkom negatywne skutki picia alkoholu w czasie ciąży. Przystąpieniem „Woda - tak, alkohol - nie” członkowie Gminnej Komisji Rozwiązywania Problemów Alkoholowych oraz pracownicy MGOPS w Sztumie już po raz siódmy włączyli się w obchody Światowego Dnia FAS. Na stoisku przed magistratem dla mieszkanki miasta i gminy będących w ciąży przygotowane zostały upominki, wśród których znajdowały się m.in. artykuły dla noworodków oraz materiały profilaktyczne.

Pamięci Wiesława Murawskiego



14 IX. Na Stadionie Miejskim rozegrano Memoriał im. Wiesława Murawskiego (1947-2000), lekkoatlety, działacza sportowego, nauczyciela, który odszedł z naszej społeczności nagle i zdecydowanie przedwcześnie. Inicjatorem zawodów odbywających się po raz siódmy, po pandemicznej przerwie jest Ryszard Mazerski, prezes LKS Zantyr.

Memoriał objął patronatem Burmistrz Sztumu Leszek Tabor. Podczas uroczystego otwarcia reprezentowała go Anna Zawadka, sekretarz Miasta i Gminy Sztum. W zawodach startowało ok. 250 zawodników z kraju oraz Czech.

Jedna Europa - Wspólna Energia



1 IX. W Gdańsku odbyła się konferencja dotycząca wspólnej polityki energetycznej Europy Partii Europejskich Socjalistów. W panelu: Jedna polityka energetyczna, Teraz! Wspólna odpowiedź Europy na inwazję Rosji na Ukrainę wśród ekspertów ds. klimatu i energii był także burmistrz Sztumu Leszek Tabor.

Miasto i Gmina Sztum jest w krajowej czołówce „miast z klimatem” i wieloma doświadczeniami w tym aspekcie może dzielić się z innymi.

Powiślańskie motywy zdobią



Znak Powiśla pojawił się na przystankach autobusowych w Postolinie i Polaszkach.

Akcję promowania w ten sposób lokalnego dziedzictwa kulturowego prowadzi na terenie powiatu Fundacja Pomerania Progress, która otrzymała na to grant.

Miasto i Gmina także wsparła projekt, zakupując farbę do odnowienia przystanków.

Niech rozkwitnie samorządność

13 października gościł w Sztumie marszałek Senatu RP prof. Tomasz Grodzki. Jego wizytę w powiatach Powiśla i Żuław przygotował senator Leszek Czarnobaj, który mu nie tylko towarzyszył w objeździe, ale także przybliżył problemy regionu.

Wizyta w Sztumie rozpoczęła się od pomnika Rodła, gdzie wraz z burmistrzem Leszkiem Taborem, starostą Leszkiem Sarnowskim i członkiem zarządu województwa pomorskiego Józef Sarnowski złożyli kwiaty z okazji obchodzonego 100-lecia powstania Związku Polaków w Niemczech.



Marszałek Senatu Tomasz Grodzki złożył kwiaty pod pomnikiem Rodła.

Następnie marszałek Grodzki rozmawiał z samorządowcami w Starostwie Powiatowym. Szczególną uwagę poświęcono finansowaniu szpitala w Sztumie, które starosta Leszek Sarnowski wskazał jako najpoważniejszy problem powiatu.



Rozmowa o problemach powiatu sztumskiego z samorządowcami.

Prof. Grodzki i senator Leszek Czarnobaj wzięli udział w spotkaniu z samorządowcami, Młodzieżową Radą Powiatu, seniorami z Uniwersytetu Trzeciego Wieku i mieszkańcami.

- Niektórzy podważali kiedyś sens istnienia Senatu, ale w tej kadencji – kiedy Senat równoważy władzę ustawodawczą – nikt rozsądny już nie mówi, że nie jest potrzebny – podkreślał marszałek Tomasz Grodzki.



Musimy zrobić wszystko, żeby samorządny znowu rozkwitł – stwierdził marszałek Senatu.

Marszałek zwrócił uwagę na konstytucyjny brak symetrii pomiędzy Senatem a Sejmem. - Senat musi rozpatrywać ustawy z Sejmu w ściśle określonym czasie, a Sejm może przetrzymywać inicjatywy senackie w zamrażarce. Należy się zastanowić nad zmianą prawa w tym zakresie – stwierdził.

Ważny wątek dotyczył samorządów, których rola przez obecny rząd jest ograniczana.

- Musimy zrobić wszystko, żeby samorzady znowu rozkwitły. Nie dla nich samych, lecz dlatego, że jeśli wzmocni się samorząd, to zyska na tym cała gmina – przekonywał.



Uczestnicy spotkania z marszałkiem Senatu prof. Tomaszem Grodzkim.

- Samorządów nie wolno pozbawiać środków, bo to drenuje region. Samorzady mają ogromny udział w rozwoju inwestycji i od ich efektywnego funkcjonowania zależy dobrobyt całego kraju. Nie można wyłącznie działać doraźnie, potrzebne są mechanizmy długofalowe – powiedział senator Leszek Czarnobaj.

Prof. Tomasz Grodzki odpowiadał też na pytania uczestników spotkania. Dotyczyły one m.in. pomocy dla przedsiębiorców, wysokich cen nawozów sztucznych, energii odnawialnej i dróg.

Co słycać na naszych drogach?



Zmodernizowana droga gminna w Postolinie.

Dwie dobre informacje napłynęły z Generalnej Dyrekcji Dróg Krajowych i Autostrad. Oddział w Gdańsku wystąpił do Urzędu Miasta i Gminy w Sztumie o wydanie decyzji o środowiskowych uwarunkowaniach budowy obwodnicy Sztumu.

To pierwszy etap uzyskiwania kolejnych pozwoleń na wykonanie tej inwestycji, tak ważnej dla mieszkańców i tak bardzo przez nich oczekiwanej.

Druga wiadomość dotyczy rozstrzyganego przetargu na projekt budowlany blisko ośmiokilometrowej i liczącej 3 metry szerokości ścieżki pieszo-rowerowej Sztum-Malbork. Ma przebiegać po wschodniej stro-

nie drogi krajowej nr 55.

Dokumentacja powinna powstać w dwa i pół roku, ale zapisy mówią nawet o ponad czterech i pół roku, które potencjalny wykonawca będzie miał na realizację tego etapu inwestycji. Zamówiony projekt będzie obejmował również odwodnienie, a także doświetlenie czterech przejść dla pieszych, które znajdują się na tej trasie.

Ścieżka łącząca zamki krzyżackie w Sztumie i Malborku będzie nie tylko atrakcją turystyczną, ale zwiększy bezpieczeństwo użytkowników drogi krajowej numer 55.

Zakończyły się wszystkie zaplanowane na ten rok inwestycje drogowe

na terenach gminy. Dofinansowanie ze środków Rządowego Funduszu Polski Ład Program Inwestycji Strategicznych - ponad 4 mln 131 tys. zł - pozwoliło na przebudowę drogi o długości 3,6 km, łączącej dwie popegeerowskie wsie Ramzy Mate i Czernin. Wykonano nawierzchnię z płyt drogowych typu MON o szerokości 3 m, pobocza z kruszywa i miejsc mijania się samochodów z płyt typu yumbo. Wartość robót to 4 mln 348 tys. 989 zł.

W ramach programu „Modernizacji dróg gminnych płytami yumbo” firma z Ryjewa wykonała drogi w Koniecwałdzie (Grzępa), Gościszewie, Nowej Wsi, Postolinie oraz Sztumskiej Wsi o łącznej długości 3790 m.b. na kwotę 1 mln 582 tys. 491,40 zł.

Z kolei firma ROMADO modernizowała odcinki na terenie Gościszewa, Nowej Wsi, Koniecwałdu, Postolina, Sztumskiej Wsi o łącznej długości 5030 m.b. za 2 mln 152 tys. 518,90 zł. Poza tym utwardzono odcinek 1180 m.b. w Gościszewie z dofinansowaniem (ok. 130 tys. zł) z budżetu Województwa Pomorskiego (Fundusz Ochrony Gruntów Rolnych). Cała inwestycja kosztowała ponad 512 tys. zł.

Została także przebudowana droga wewnętrzna (380 m.b.) przy Pomorskiej Specjalnej Strefie Ekonomicznej w Koniecwałdzie. Gmina pozyskała finansowe wsparcie z Programu Rozwoju Obszarów Wiejskich.



Droga wewnętrzna przy Pomorskiej Specjalnej Strefie Ekonomicznej.



Utwardzony odcinek drogi w Gościszewie.

Miasto wprowadza oszczędności w oświetleniu

Z inicjatywy burmistrza Leszka Tabo-
ra 26 września odbyło się w Urzędzie
Miasta i Gminy w Sztumie spotkanie
prezesów spółdzielni i zarządców
wspólnot mieszkaniowych z kierown-
ictwem spółki Veolia Północ, która
zaopatruje mieszkańców Sztumu
w ciepło systemowe.

Z wypowiedzi prezesa firmy Janusza
Panasiuka i Marka Kaszkowiaka,
członka zarządu dobre wieści dla
mieszkańców płyną takie, że spółka
zgromadziła zapasy węgla wystar-
czające jeszcze na część stycznia
i podpisała kontrakty na dostawę
kolejnych partii.

Zła informacja dotyczyła konieczno-
ści wprowadzenia nowych cen ciepła,
gdzie średnia podwyżka sięga 80
proc. Urząd Regulacji Energetyki ceny
zatwierdził, a procedowanie trwało od
kwietnia, kiedy węgiel kosztował trzy
razy mniej niż obecnie. Jeśli jego ceny
nadal będą szybować, za kilka mie-
sięcy może czekać odbiorców kolejna
podwyżka.

Z kolei wzrost cen energii elektrycz-
nej powoduje, że sztumski samo-
rząd przygotował plan oszczędno-
ściowy. Działania przewidują m.in.:
zmniejszanie intensywności świe-
cenia lamp w porze nocnej, wyłąc-
zanie niektórych obiektów, kiedy
ma to charakter dekoracyjny (np.



podświetlenie muru obronnego, ko-
ściółka poewangelickiego na placu
Wolności), wyłączenie części lamp
w niektórych miejscach (np. Park
Miejski, Bulwar, Fosa Miejska).

Zaplanowano częściowe wyłączenie
lamp w porze nocnej na Bulwarze,
placu Wolności, w Fosie Miejskiej,
Parku Miejskim, a także co drugą
lampę na ścieżce pieszo-rowerowej
do Kępy.

Iluminacja świąteczna będzie znacz-
nie skromniejsza niż poprzednio. Nie

zawisną ozdoby na słupach wzdłuż
drogi krajowej, co powinno przynieść
oszczędności w zużyciu prądu ok.
5700 kWh oraz w kosztach związa-
nych z ich montażem oraz opłatami
na rzecz GDDKiA. Łączuch na bu-
dynku magistratu także nie zapłonie,
tak jak i ozdoby uliczne w Czerni-
nie. Nie będzie choinki przed SCK -
wszystko to pozwoli na zaoszczędze-
nie kolejnych ok. 2000 kWh.

Stadion Miejski. Ma być murawa czy klepisko?

Final Pucharu Polski kobiet szczebla
wojewódzkiego rozegrany na Stadio-
nie Miejskim 12 października spotkał
się z takim wpisem na Facebooku:
„Za piękną organizacją meczu
w Sztumie niestety kryje się dra-
mat drużyn młodzieżowych Olimpij
Sztum.

Juniorzy B2, trampkarze C2 oraz
młodzik D2 pomimo trwającego se-
zonu dostali zakaz wstępu na boisko
do odwołania. [Wcześniej] mieli moż-
liwość trenowania tylko raz w tygo-
dniu na pełnowymiarowym boisku.
Zostało im nawet to odebrane.”

O komentarz zwróciliśmy się do Bog-
dana Owsianego, zastępcy dyrektora

Sztumskiego Centrum Kultury, któ-
re zarządza Stadionem Miejskim
w Sztumie.

- Płyta boiska na Stadionie Miejskim
jest przewidziana do rozgrywania
meczów piłki nożnej i zawodów lek-
koatletycznych. W trosce o należy-
ty stan murawy można prowadzić
treningi w ograniczonej ilości, co
związane jest z porą roku i panują-
cymi warunkami atmosferycznymi.
W okresie maj-wrzesień dopuszcza-
liśmy 14 godz. obciążenia murawy
tygodniowo, ale uważnie to kontrolo-
waliśmy, aby nie było dużych znisz-
czeń płyty boiska. W okresie wczes-
nowiosennym i jesienią musieliśmy

ograniczyć treningi na murawie.
Odbývają się jedynie mecze ligowe
i treningi seniorów Olimpij Sztum w
ilości 8 godz. tygodniowo. Jest to i
tak więcej o 100 proc. niż zaleca in-
strukcja użytkownika wykonawcy.
Jeśli nie chcemy rozgrywać meczów
ligowych zniszczonym boisku, na-
rzekać na jego zły stan, to trzeba
się podporządkować ogranicze-
niom. Nie da się zjeść ciastko i mieć
ciastko. W marcu zaczyna się już
kolejny sezon rozgrywek ligowych.
A w okresie zimy nie ma możliwości,
by zniszczona trawa mogła się zre-
generować.

Mali e-mocni z żaglami wiedzy



Rejs statkiem to zawsze wielka atrakcja...



W gdyńskim Centrum Nauki Experiment zawsze ciekawie.

W przedszkolach i szkołach podstawowych miasta i gminy Sztum od października 2021 roku trwa realizacja projektów współfinansowanych z Europejskiego Funduszu Społecznego oraz dotacji celowej z budżetu krajowego w ramach RPO WP na lata 2014-2020. Głównym celem jest poprawa jakości edukacji przedszkolnej i ogólnej.

W przedszkolach realizowany jest projekt „Mali e-mocni. Upowszechnianie i podniesienie jakości edukacji przedszkolnej w Mieście i Gminie Sztum”, natomiast w szkołach podstawowych „Pomorskie Żagle Wiedzy - kształtowanie kompetencji

kluczowych uczniów poprzez edukację morską i żeglarską w Mieście i Gminie Sztum”.

Jednym z zadań projektowych jest organizacja **edukacyjnych zajęć wyjazdowych** dla uczestników.

Dla przedszkolaków zorganizowano ciekawe zajęcia edukacyjne w trzech instytucjach. W ramach Laboratorium Matematyczno-Przyrodniczego wzięli oni udział w 7 wyjazdach edukacyjnych do Centrum Nauki Experiment w Gdyni. Tam podziwiali interaktywne wystawy i ekspozycje zachęcające do odkrywania i poznawania świata. Samodzielne eksperymentowanie na zajęciach edukacyjnych „Mały chemik”, czy „Zaprogramowani na Experiment” pobudziły zaciekawienie otaczającym światem. Kolejnym szczególnym miejscem zajęć wyjazdowych przedszkolaków był Gdański Ogród Zoologiczny. Ostatni wyjazd na warsztaty z robotyki i programowania do Go 4 Robot w Gdańsku zorganizowano dla uczestników zajęć z Akademii Programowania. Programem warsztatów były zajęcia prowadzone przy użyciu profesjonalnych zestawów LEGO® Education WeDo 2.0. Na zajęciach dzieci w zespołach konstruowały z instrukcji robota piłkarza, a następnie korzystając z graficznego oprogramowania ożywiały go programując jego ruchy. Pod koniec zajęć był czas na zabawę robotem.

Uczniowie klas 5-6 szkół podstawowych realizujący projekt „Pomorskie Żagle Wiedzy” wzięli udział w 6 wyjazdach edukacyjnych - dwóch do Muzeum Wistły - Oddziału Narodowego

Muzeum Morskiego w Tczewie, dwóch do Białej Góry, wyjazdu na Półwysep Hel i do Akwarium Gdynińskiego Morskiego Instytutu Rybackiego.

W Muzeum Wistły w Tczewie uczestnicy odkryli historię i ważną rolę Wistły. Zwiedzając Muzeum i Centrum Konserwacji Wraków Statków podziwiali ekspozycje prezentujące m. in. łodzie, tradycyjne narzędzia oraz fragmenty wraków statków odkrytych na dnie Bałtyku. Kolejne edukacyjne zajęcia wyjazdowe odbyły się na Półwyspie Hel. Tam zrealizowano wszystkie punkty wycieczki: rejs statkiem na trasie Gdynia - Hel - Gdynia, spacer i zajęcia terenowe, wizyta w Latarni Morskiej oraz w Fokarium w Stacji Badawczej.

Podczas wyjazdu zorganizowanego do Białej Góry uczestnicy zwiedzili zespół obiektów hydrotechnicznych - służę i przystań żeglarską - nowoczesną marinę wybudowaną w latach 2010-2012 w ramach projektu Pętla Żuławska.

We wrześniu uczniowie wybrali się do Akwarium Gdynińskiego Morskiego Instytutu Rybackiego, gdzie podziwiali fascynujący świat morskich głębin i ich niezwykłych mieszkańców. Poznali wiele gatunków rekinów i ich fascynujący świat, w którym te ryby żyją. Za pomocą mikroskopów poznali budowę zębów i tusek żartacza rafowego czarnopłetwego oraz rekin na młota. Po zajęciach zwiedzili wystawy Akwarium Gdynińskiego.

Każde edukacyjne zajęcia wyjazdowe to nie tylko nauka, ale dużo emocji i świetna zabawa!

Miasto i Gmina Sztum realizuje projekt dofinansowany z Funduszy Europejskich pn. „Mali e-Mocni. Upowszechnianie i podniesienie jakości edukacji przedszkolnej w Mieście i Gminie Sztum”

Celem projektu jest zwiększenie liczby trwałych miejsc edukacji przedszkolnej poprzez utworzenie miejsc przedszkolnych dla 15 dzieci 3-4 letnich oraz zapewnienie atrakcyjnej, wysokiej jakości edukacji przedszkolnej w 7 Ośrodkach Wychowania Przedszkolnego, dla których organem prowadzącym jest Miasto i Gmina Sztum.

Dofinansowanie projektu z UE: 816 712,69 zł

Miasto i Gmina Sztum realizuje projekt dofinansowany z Funduszy Europejskich oraz ze środków budżetu państwa pn. „Pomorskie Żagle Wiedzy – kształtowanie kompetencji kluczowych poprzez edukację morską i żeglarską w Mieście i Gminie Sztum”

Celem projektu jest podniesienie jakości pracy szkół poprzez kompleksowe wspomaganie rozwoju 5 Szkół Podstawowych, dla których organem prowadzącym jest Miasto i Gmina Sztum, rozumiane jako ściśle zespolenie systemu wsparcia nauczycieli ze zdiagnozowanymi potrzebami ucznia i szkoły.

Dofinansowanie projektu z UE: 187 530,00 zł



www.mapadotacji.gov.pl



www.mapadotacji.gov.pl

Podziękowania za nauczycielski trud



Sala Czekoladowa Sztumskiego Centrum gościła 13 października uczestników miejsko-gminnych obchodów Dnia Edukacji Narodowej. Były podziękowania burmistrza Leszka Tabora, życzenia przewodniczącego Rady Miejskiej Czesława Oleksiaka i wiceprzewodniczącego Bartosza Mazerskiego.

Burmistrz Leszek Tabor wręczył nagrody dyrektorom placówek oświatowych prowadzonych przez gminny samorząd i Katarzynie Krzyżykowskiej, dyrektor Miejsko Gminnego Zespołu Oświaty. Z kolei dyrektorzy placówek nagrodzili swoich nauczycieli.

Oprawą muzyczną był występ zespołu Eseczki, prowadzony przez Marię Seibert.

Dzień Sybiraka w Jedynce

Agresja Rosji na Ukrainę przypomina wszystkim Polakom o tym, że pokój nie jest wartością trwałą, dlatego musimy pielęgnować pamięć o tragicznych wydarzeniach z czasów II wojny światowej, aby ta historia się nie powtórzyła.

17 września, w rocznicę agresji sowieckiej na Polskę w 1939 r., od 2004 r. jest obchodzony Światowy Dzień Sybiraka, zorganizowany po raz pierwszy przez Związek Sybiraków.

W sztumskiej Jedynce od wielu lat uczniowie, najpierw gimnazjum, a obecnie szkoły podstawowej włączają się w ogólnopolskie obchody tego święta. Także w tym roku zorganizowali uroczystość, w której uczestniczyli zaproszeni goście. Oprócz władarzy miasta przybyli: Irena Rzucidło ze Związku Sybiraków, prof. Marian Szarmach - przedstawiciel Rodzin Katyńskich oraz delegacja Związku Emerytów i Rencistów.

Goście i społeczność szkolna zebrali się na hali sportowej, gdzie po przemówieniu dyrektor szkoły Aldony Ruszkowskiej uczniowie zaprezentowali program artystyczny. Związane tematycznie ze świętem recytacje i piosenki wywołały wiele wzruszenia, nie tylko wśród gości. Wiele emocji wzbudziło też wystąpienie Mariana Szarmacha, który jest synem nauczyciela, oficera zamordowanego w Katyniu. Tradycyjnie już po apelu uczestnicy udali się pod Dęby Pamięci, gdzie złożono wiązanki kwiatów i zapalono znicze.

Ten symboliczny gest wprowadził uczestników uroczystości w zadumę nad przyszłością naszego narodu.



Pod Dębami Pamięci złożono kwiaty i zapalono znicze.

DNI ZIEMI SZTUMSKIEJ



Korowód ulicami Sztumu.



Bawili nie tylko na scenie.



Żaba witała gości w parku.



Tort urodzinowy czas zacząć.



Parada motocyklistów rozgrzewa.



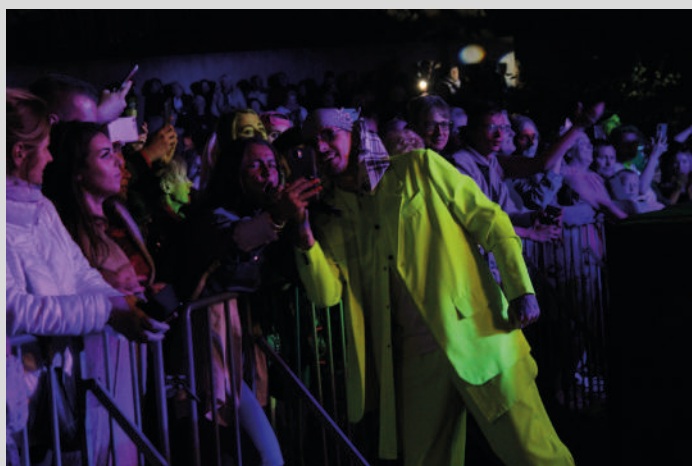
Dożynkowy chleb od rolników.



Turniej sołectw wygrał Postolin.



Koncert gitarzysty Mateusza Kowalskiego.



Boys, Boys, Boys...

To był klimatyczny dzień



Piękne drzewka były nagrodami w konkursie plastycznym.



Punkt wymiany rzeczy.



Pokonkursowa wystawa „Przywróć naszą ziemię”.



Trudno było się najmłodszym oderwać od rysowania.

3 września, podczas obchodów Dni Ziemi Sztumskiej, w Parku Miejskim odbył się Dzień z Klimatem. Osoby zainteresowane, a było ich bardzo dużo, głównie dzieci, mogły odwiedzić stoisko przygotowane przez sztumski samorząd i wziąć udział w wielu atrakcjach.

Myślą przewodnią Dnia z Klimatem były odpady i związania z nimi idea gospodarki obiegu zamkniętego. W klimatycznym zakątku, nad brzegiem Jeziora Barlewickiego, można było wziąć udział w edukacyjnej grze terenowej oraz quizie wiedzy przyrodniczej. Uczestnicy musieli wykazać się nie tylko wiedzą, jak postępować z odpadami i co robić, aby nie powstawały, ale także znajomością terenu, czy odgadnięciem nietypowych zjawisk przyrodniczych, jak chociażby... obecność niedźwiedzia polarnego w Sztumie.

Dużym zainteresowaniem, szczególnie pań, cieszył się pokaz kulinarny, połączony z degustacją, w trakcie którego można było dowiedzieć się jak zorganizować swoją kuchnię w stylu „zero waste” i unikać marnowania żywności, w szczególności poprzez przygotowywanie kiszonek i zakwasów, a także pysznego kaszotto podanego na liściu kapusty.

Najmłodszy uczestnicy mogli natomiast posłuchać opowiadania pt. „Trzy moce” i dowiedzieć się, jak bardzo szkodliwe jest zaśmiecanie środowiska. Na stosiku Dnia z Klimatem zorganizowano również punkt wymiany rzeczy „Drugie życie.” Punkt cieszył się dużym zainteresowaniem i wiele przedmiotów znalazło nowych właścicieli.

W trakcie wydarzenia odbyło się także podsumowanie rajdu rowerowego, który odbył się 21 sierpnia i konkursu plastycznego pn. „Przywróć naszą ziemię”. Prace konkursowe, a było ich 36, zostały zaprezentowane na plenerowej wystawie, a wręczenie nagród dla wszystkich uczestników przez Burmistrza Sztumu Leszka Tabora i komisję konkursową odbyło się na scenie głównej.

Dzień z Klimatem zakończył się podsumowaniem gry terenowej i quizu przyrodniczego, w trakcie którego wśród uczestników rozlosowano sadzonki drzew, cebulki kwiatowe oraz gadzety ekologiczne.

Już dzisiaj zapraszamy na kolejne takie wydarzenie, które odbędzie się za rok, podczas kolejnych Dni Ziemi Sztumskiej.

Dzień z Klimatem był wydarzeniem realizowanym w ramach projektu pn. „Sztum circular economy – odpowiedzią na współczesne wyzwania klimatyczne” współfinansowanego z Mechanizmu Finansowego EOG w ramach Programu „Środowisko, Energia, Zmiany Klimatu”.

Iceland
Liechtenstein
Norway grants



Konkurs „Piękna wieś dziełem mieszkańców”



Konkurs „Piękna wieś dziełem mieszkańców”, zainicjowany w 2004 roku przez sztumski samorząd, ma na celu podniesienie estetyki zagród wiejskich, ogrodów przydomowych i balkonów, a także pobudzenie aktywności społecznej, zwiększenie działań na rzecz ochrony środowiska oraz rozwoju infrastruktury miasta i wsi. W tym roku wprowadzono nową

kategorię – ogród przydomowy w mieście.

W konkursie mogli uczestniczyć posiadacze zagród wiejskich, zagród nierolniczych, balkonów oraz ogrodów przydomowych, którzy wypełnili formularz zgłoszeniowy.

Komisja konkursowa złożona z przedstawicieli: Urzędu Miasta i Gminy (Anna Panas), Pomorskiego Ośrodka Doradztwa Rolniczego (Kazimierz Wieżel) oraz Pomorskiej Izby Rolniczej (Marek Smoter) po przeprowadzonej lustracji zdecydowała, że w kategorii zagród rolniczych pierwsze miejsce zajęła Marita Powierża (Nowa Wieś), drugie Halina Mądra (Koślinka). Zagrody nierolnicze: tu zwyciężyła Aldona Cytrycka-Gołębicka, przed Elżbietą Lewandowską

(obie z Nowej Wsi) i Marzeną Nowak (Koniecwałd).

W kategorii balkonów najestetyczniejsze należały do Władysławy Masińskiej i Czestawy Zototar (miejsce drugie) z Czernina. Czestaw Kuciński ze Sztumu zdobył pierwszą nagrodę za ogródek przydomowy.

Pozakonkursową nagrodę specjalną przyznaną z inicjatywy Burmistrza Miasta i Gminy Sztum Leszka Tabora otrzymała Celina Łęgowska, mieszkanka bloku przy ul. Nowowiejskiego 11, za ogrom pracy włożonej wraz z pozostałymi lokatorami w utrzymanie ogrodu i zieleni wokół budynku. Uroczystość wręczenia nagród odbyła się podczas dożynek miejsko-gminnych.

ODPADY WIELKOGABARYTOWE - WYSTAWKA

W dniach **5,12,19 i 26** listopada będą zbierane odpady wielkogabarytowe oraz zużyty sprzęt RTV i AGD od mieszkańców gminy. Więcej informacji o lokalizacjach wraz z terminami znajduje się w harmonogramie odbioru odpadów komunalnych.

CO MOŻNA WYSTAWIĆ ?	CZEGO NIE MOŻNA WYSTAWIĆ ?
<p>WYPOSAŻENIE MIESZKANIA stoły, biurka, szafki, regały, szafy, fotele, łóżka, materace, kołdry, pierzyny, dywany, wykładziny, lustra.</p> <p>RTV i AGD kuchenki, lodówki, pralki, zmywarki, kuchenki mikrofalowe, telewizory, odbiorniki radiowe, magnetofony, sprzęt komputerowy, telefony itp.</p> <p>Inne: rowery, duże zabawki</p>	<p>POREMONTOWYCH ODPADÓW BUDOWLANYCH gruzu, papy, desek, belek, paneli, ram okiennych, grzejników, materiałów izolacyjnych, ceramiki łazienkowej: umywalki, wanny, muszle klozetowe, kabiny prysznicowe, zlewozmywaki, itp.</p> <p>ODPADÓW NIEBEZPIECZNYCH resztki farb, lakierów, chemikaliów, opakowań po odpadach niebezpiecznych, świetlówek, baterii, akumulatorów, żarówek, itp.</p> <p>ELEMENTÓW KAROSERII I WYPOSAŻENIA SAMOCHODÓW fotele, drzwi, zderzaki itp. Inne kosiarki, odpady ogrodowe, worki na śmieci i kartony z odpadami domowymi</p> <p>UWAGA – części których nie mogą podnieść 2 osoby (więcej niż 50 kg pojedyncza część) nie będą wywożone jako odpady wielkogabarytowe.</p>

Odpady wielkogabarytowe są odbierane od mieszkańców przez PWiK Sp. z o.o. w Sztumie. Należy wystawić je przed posesję, przy krawędzi jezdni w sposób umożliwiający przejście lub przejazd – dla budynków wielolokalowych przy ogrodzeniu śmietnikowym nieruchomości, z której mają być odebrane.

Odpady wielkogabarytowe należy wystawić nie wcześniej niż wieczorem po godzinie 18.00 dnia poprzedzającego termin wywozu lub najpóźniej do godziny 6.00 w dniu wywozu.

UWAGA !!!

Odpady, które nie kwalifikują się na wystawkę, nie będą odbierane od mieszkańców. Ich wystawienie zostanie zakwalifikowane jako nielegalne wysypisko śmieci.

**Odpady niewchodzące w skład gabarytów
możesz dostarczyć nieodpłatnie na PSZOK
znajdujący się na Terenie Oczyszczalni Ścieków
na Sztumskim Połu. Odpady można oddać od wtorku
do piątku w godzinach 08:00-16:00 oraz w soboty
w godzinach 08:00-14:00**

Więcej informacji na www.sztum.pl/gospodarka-odpadami

Wszystkich Świętych. Bezpłatne kursy ze Sztumu i Czernina na cmentarz w Zajezierzu









1 listopada Miasto i Gmina Sztum uruchomi bezpłatne dodatkowe połączenia autobusowe ze Sztumu i Czernina na cmentarz Parleta w Zajezierzu. To spełnienie oczekiwań i postulatów zgłaszanych przez wielu mieszkańców.

W święto Wszystkich Świętych zostaną wprowadzone dwie dodatkowe linie: Sztum, ul. Słoneczna (Szkoła Podstawowa nr 1) - cmentarz Parleta oraz Czernin, ul. Akacyjowa - cmentarz Parleta. Wszystkie odjazdy autobusów z obu przystanków początkowych: godz. **11:00, 12:00, 13:00, 14:00** i **15:00**. Z kolei powrót z Parlety: trasa Sztum - ul. Słoneczna: godz. **11:25, 12:25, 13:25, 14:25** i **15:25**, Czernin: godz. **11:30, 12:30, 13:30, 14:30** i **15:30**.

Szczegółowe rozkłady jazdy oraz trasy przejazdu można znaleźć na stronie www.sztum.pl, zakładka - Sztumska Komunikacja Publiczna.

ZASADY SEGREGACJI ODPADÓW NA CMENTARZU

Przepełniony kosz na cmentarzu, a w nim wyblakłe kwiaty, porozbijane znicze, plastikowe wkłady z roztopionym olejem wewnątrz. To nie musi tak wyglądać! Nauczmy się odpowiedzialnych decyzji przy zakupie i prawidłowej segregacji.

ODPADY POZOSTAŁE PO SEGREGACJI	SZKŁO	PAPIER	METALE I TWORZYWA SZTUCZNE	ODPADY BIODEGRADOWALNE
ZNICZE I WKŁADY Z POZOSTAŁOŚCIĄ PO PARAFINIE	SŁOIKI	KARTON	PLASTIKOWE I METALOWE ELEMENTY ZNICZY	TRAWA I LIŚCIE
DONICZKI CERAMICZNE	WAZONY	TEKTURA	ELEMENTY WIEŃCÓW Z TWORZYW SZTUCZNYCH	GAŁĘZIE
WIEŃCE I KWIATY TRWAŁE ZŁĄCZONE Z TWORZYWAMI I METALEM	BUTELKI	PAPIER	DONICZKI Z TWORZYW SZTUCZNYCH BEZ ZIEMI	KWIATY CIĘTE
	ZNICZE SZKLANE BEZ PARAFINY ELEMENTÓW PLASTIKOWYCH  	 	 	KWIATY DONICZKOWE BEZ DONICZEK  WIEŃCE NATURALNE BEZ ELEMENTÓW PLASTIKOWYCH I SZARF

15 października - Dzień Dziecka Utraconego

Jest to moment refleksji dla wszystkich rodziców, którzy doświadczyli śmierci dziecka oraz dla osób chcących wyrazić z nimi solidarność. Symbolem pamięci o Dzieciach Utraconych jest różowo-niebieska wstążka.

Miejsko-Gminny Ośrodek Pomocy Społecznej w Sztumie po raz dwunasty uroczystie obchodził Dzień Dziecka Utraconego.

Przy współpracy z proboszczem z parafii św. Anny, proboszczem z parafii św. Andrzeja Boboli oraz Szpitalem Polskim w Sztumie zorganizowano pogrzeb dzieci zmarłych przed narodzinami, których ciała nie zostały odebrane ze szpitala, bądź rodzice pozostawili je tam świadomie, aby zostały pochowane w mogiłce na Cmentarzu Komunalnym na Zajezierzu.

W Kościele św. Anny w Sztumie odbyła się msza św. w intencji rodziców po stracie dziecka, nie tylko w wyniku poronienia lub martwego urodzenia, ale także w wyniku choroby, wypadku, czy śmierci samobójczej. Następnie odbyła się ceremonia pochówku na Cmentarzu Komunalnym na Zajezierzu przy mogiłce „Pamięci Dzieci Utraconych”. Jest to szczególne miejsce, gdzie można się pomodlić, złożyć kwiaty, zapalić znicz i dać możliwość zachowania w pamięci niespełnionego daru, jakim jest życie.

Przypominamy, że rodzice, którzy nie zdecydują się na pochówek dziecka w rodzinnym grobie, mogą skorzystać ze wspólnej mogiły dzieci nienarodzonych.

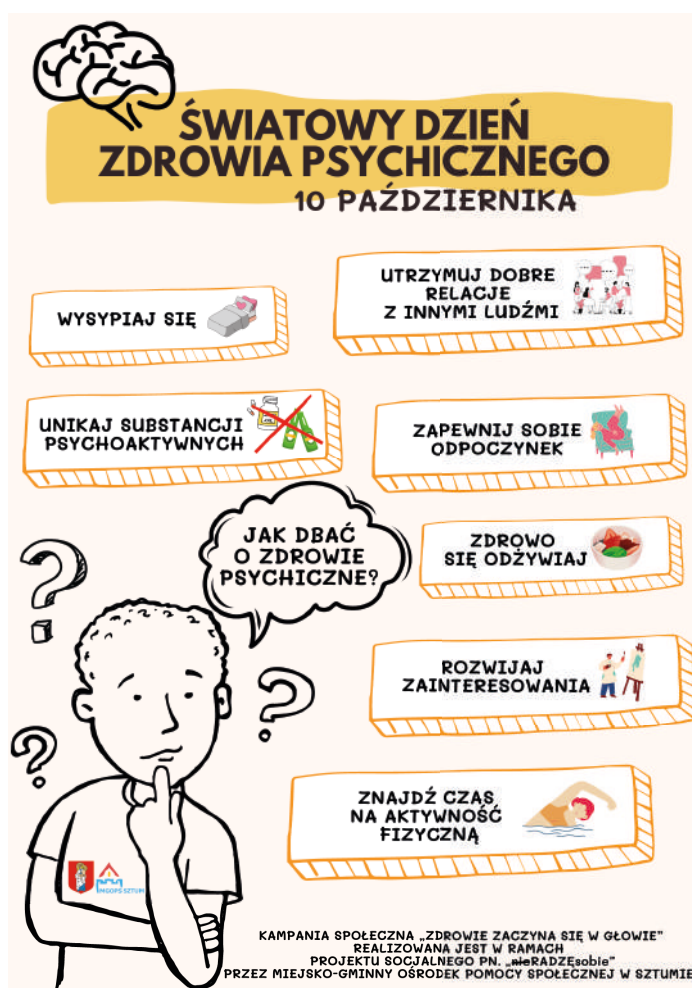


Kampania społeczna „Zdrowie zaczyna się w głowie”

10 października obchodziliśmy Światowy Dzień Zdrowia Psychicznego, który jest międzynarodowym dniem globalnej edukacji w zakresie zdrowia psychicznego, zwiększania świadomości i wspierania walki ze stygmatyzacją społeczną. Na terenie miasta i gminy Sztum przeprowadzona została kampania społeczna pod hasłem „Zdrowie zaczyna się w głowie”.

W ramach kampanii opracowany został krótki film, którego głównym celem jest wzrost wiedzy i podniesienie świadomości na temat chorób i zaburzeń psychicznych. Materiał można obejrzeć na stronach internetowych Miasta i Gminy Sztum, Miejsko-Gminnego Ośrodka Pomocy Społecznej w Sztumie oraz w mediach społecznościowych. Trafiał także do placówek oświatowych.

W październiku dla mieszkańców przeprowadzone zostały również bezpłatne zajęcia z wykorzystaniem metody TRE, uwalniające napięcie oraz stres oraz warsztaty „Poradnik zdrowego myślenia” dla uczniów klas VIII szkół podstawowych z terenu miasta i gminy Sztum. Młodzież miała okazję uświadomić sobie, jakie emocje i uczucia towarzyszą im w różnych sytuacjach życiowych oraz nauczyć się określania swoich mocnych stron, pogłębić sztukę komunikowania się ze sobą oraz poznać sposoby na rozładowanie trudnych emocji.



ŚWIATOWY DZIEŃ ZDROWIA PSYCHICZNEGO
10 PAŹDZIERNIKA

- WYSPIAJ SIĘ
- UNIKAJ SUBSTANCJI PSYCHOAKTYWNYCH
- JAK DBAĆ O ZDROWIE PSYCHICZNE?
- UTRZYMUJ DOBRE RELACJE Z INNYMI LUDŹMI
- ZAPEWNIJ SOBIE ODPOCZYNEK
- ZDROWO SIĘ ODŻYWIJ
- ROZWIJAJ ZAINTERESOWANIA
- ZNAJDŹ CZAS NA AKTYWNOŚĆ FIZYCZNĄ

KAMPANIA SPOŁECZNA „ZDROWIE ZACZYNA SIĘ W GŁOWIE”
REALIZOWANA JEST W RAMACH
PROJEKTU SOCJALNEGO PN. „MERADZESOBIE”
PRZEZ MIEJSKO-GMINNY OŚRODEK POMOCY SPOŁECZNEJ W SZTUMIE



Drodzy Seniorzy

PAŹDZIERNIK I LISTOPAD
TO MIESIĄCE,
W KTÓRYCH CELEBRUJEMY
DNI POŚWIĘCONE SENIOROM,
KORZYSTAJĄC Z OKAZJI
PRAGNIEMY ZŁOŻYĆ WSZYSTKIM,
KTÓRZY WKROCZYLI
W ŻŁOTĄ JESIEŃ ŻYCIA,
GORĄCE ŻYCZENIA
ZDROWIA I POGODY DUCHA.
NIECH DOBRE SAMOPOCZUCIE,
UŚMIECH NA TWARZY I ENERGIA
TOWARZYSZĄ WAM
W KAŻDEJ MINUCIE,
A OKRES TEN INSPIRUJE
DO SPEŁNIANIA MARZEŃ
ORAZ NASTRAJA OPTYMIZMEM.

BURMISTRZ
MIASTA I GMINY SZTUM
Leszek Tabor

DYREKTOR
MIEJSKO-GMINNEGO OŚRODKA POMOCY
SPOŁECZNEJ W SZTUMIE
Margorzata Kozłowska

Dlaczego warto mieć kopertę życia?

Miejsko-Gminny Ośrodek Pomocy Społecznej w Sztumie przypomina, że od października 2016 r. realizuje projekt pn. „Koperta Życia”, którego celem jest zwiększenie bezpieczeństwa udzielenia prawidłowej pomocy lekarskiej w nagłych przypadkach.

Koperta życia to akcja, do której przystąpienia zachęcają lekarze i pracownicy pogotowia ratunkowego.

Projekt skierowany jest do osób przewlekle chorych, starszych, samotnych i polega na umieszczeniu w specjalnie przygotowanych kopertach najważniejszych informacji o stanie zdrowia, przyjmowanych lekach, alergiach na leki, kontaktach do najbliższych, danych osobowych, w tym nr PESEL.

Pakiet z takimi informacjami powinien być przechowywany w lodówce, czyli miejscu, które jest prawie w każdym domu i zarazem jest łatwo dostępne.

Szczegółowe informacje można uzyskać pod nr tel. 55 640 63 33.



4 tony żywności trafiło do potrzebujących

W październiku najbardziej potrzebujący mieszkańcy miasta i gminy Sztum skorzystali z żywności w ramach Programu Operacyjnego Pomocy Żywnościowej 2014-2020 – Podprogram 2021. Osobom starszym i niepełnosprawnym żywność dowieźli pracownicy Miejsko-Gminnego Ośrodka Pomocy Społecznej. Do mieszkańców trafiły ponad 4 tony artykułów spożywczych, w tym olej, cukier, mleko, przecier pomidorowy, makaron.

Celem Programu jest zapewnienie najuboższym mieszkańcom pomocy żywnościowej oraz uczestnictwa w działaniach w ramach środków towarzyszących w okresie grudzień 2021 – październik 2022. Dystrybutorem żywności na terenie miasta i gminy Sztum jest Bank Żywności w Tczewie. MGOPS w Sztumie planuje kontynuację działań na rzecz najuboższych mieszkańców poprzez udział w kolejnym Podprogramie 2021 Plus.

Program współfinansowany jest z Europejskiego Funduszu Pomocy Najbardziej Potrzebującym.

PROGRAM OPERACYJNY
POMOC ŻYWNOŚCIOWA
2014-2020



Ministerstwo Rodziny
i Polityki Społecznej

Banki Żywności

UNIA EUROPEJSKA

EUROPEJSKI FUNDUSZ POMOCY
NAJBARDZIEJ POTRZEBUJĄCYM



Rozwiń skrzydła

Od października Miejsko-Gminny Ośrodek Pomocy Społecznej w Sztumie rozpoczął realizację kolejnego projektu socjalnego pn. „Rozwiń skrzydła”, który jest skierowany do osób zagrożonych wystąpieniem zjawiska przemocy w rodzinie lub doznających przemocy w rodzinie.

Projekt skierowany jest do osób zagrożonych wystąpieniem zjawiska przemocy w rodzinie lub doznających przemocy w rodzinie.

Rozwiń skrzydła

Celem projektu jest zwiększenie skuteczności przeciwdziałania przemocy w rodzinie oraz zmniejszenie skali jej występowania na terenie miasta i gminy Sztum.

WARSZTATY DLA OSÓB, KTÓRE W SWOJEJ PRACY ZAWODOWEJ MAJĄ LUB MOGĄ MIEĆ KONTAKT Z OSOBAMI DOZNAJĄCYMI PRZEMOCY

WARSZTATY Z ELEMENTAMI SAMOOBRONY

WARSZTATY Z ELEMENTAMI ARTETERAPII

TRENING TRE

PROJEKT SOCJALNY REALIZOWANY PRZEZ
MIEJSKO-GMINNY OŚRODEK POMOCY SPOŁECZNEJ W SZTUMIE
WIĘCEJ INFORMACJE DZIAŁ. PROJEKTÓW. TEL. 53 640 63 95

Program „Posiłek w szkole i w domu”

Miejsko-Gminny Ośrodek Pomocy Społecznej w Sztumie przypomina, że można składać wnioski o pomoc w formie posiłków dla dzieci w szkole i przedszkolu w ramach wieloletniego rządowego programu „Posiłek w szkole w domu” na lata 2019-2023.

Program ten polega na zapewnieniu pomocy w formie posiłku, świadczenia rzeczowego w postaci produktów żywnościowych lub świadczenia pieniężnego na zakup posiłku lub żywności wszystkim osobom jej potrzebującym w szczególności:

- dzieciom do czasu podjęcia nauki w szkole podstawowej,
- dzieciom do czasu ukończenia szkoły ponadpodstawowej lub szkoły ponadgimnazjalnej,
- osobom i rodzinom znajdującym się w sytuacjach wymienionych w art. 7 ustawy o pomocy społecznej, w szczególności osobom starszym, chorym i niepełnosprawnym.

Kryterium dochodowego, uprawniające do skorzystania z pomocy w ramach ww. Programu wynosi:

- **900 zł** dla osoby w rodzinie,
- **1164 zł** dla osób samotnie gospodarujących.

WYKAZ PUNKTÓW DYSTRYBUCJI JODKU POTASU W MIEŚCIE I GMINIE SZTUM

Adres punktu dystrybucji	Miejscowości przypisane do punktu dystrybucji	Ulice przypisane do punktu dystrybucji
Świetlica wiejska w Piekle	Piekło	cała miejscowość
Świetlica wiejska w Białej Górze	Biała Góra	cała miejscowość
Specjalny Ośrodek Szkolno-Wychowawczy w Uśnicach	Uśnice, Parpary, leśniczówka Wilki	cała miejscowość
Świetlica wiejska w Sztumskim Polu	Sztumskie Pole, leśniczówka Wydry	cała miejscowość
Zespół Szkół w Gościszewie	Gościszewo, Węgry	cała miejscowość
Świetlica wiejska w Gronajnach	Gronajny	cała miejscowość
Warsztaty Terapii Zajęciowej w Konieczwładzie	Konieczwałd, Goraj, Grzępa	cała miejscowość
Świetlica wiejska w Koślince	Koślinka	cała miejscowość
Świetlica wiejska w Pietrzwałdzie	Pietrzwałd	cała miejscowość
Świetlica wiejska w Czerninie	Czernin, Cygusy, Szpitalna Wieś, Górki, Ramzy Mate	os. Przyleśne cała miejscowość
Zespół Szkół w Czerninie	Czernin	cała miejscowość (oprócz os. Przyleśnego)
Świetlica wiejska w Postolinie	Postolin, Michorowo, Polaszki	cała miejscowość
Szkoła Podstawowa w Nowej Wsi	Nowa Wieś	cała miejscowość
Świetlica wiejska w Sztumskiej Wsi	Sztumska Wieś, Parowy	cała miejscowość
Zespół Szkół Zawodowych w Barlewiczkach	Barlewiczkki, Barlewice, Sztum	cała miejscowość os. Na Wzgórzu, ul. Pieniężnego, ul. Domańskiego (oraz sołectwo), ul. Jagiełły, ul. Barczewskiego, ul. Fiszer, os. Witosa, ul. Kwidzyńska
Szkoła Podstawowa nr 2 ul. Reja 15	Sztum	ul. Żeromskiego, ul. Polna, ul. Reja, ul. Kościuszki, ul. Sienkiewicza
Szkoła Podstawowa nr 1 ul. Sienkiewicza 54	Sztum, Kępina	ul. Kalkszteina, ul. Chopina, ul. Kwiatowa, ul. Radosna, ul. Ogrodowa, ul. Zacisze, ul. Wojciechowskiego, ul. Konopnickiej, ul. Słoneczna, ul. Wiejska
Zespół Szkół ul. Kasprowicza 3	Sztum	ul. Kasprowicza, os. Różane, ul. Kopernika, ul. Skłodowskiej-Curie, ul. Paderewskiego,
Biblioteka Sztumskiego Centrum Kultury ul. Nowowiejskiego 14	Sztum	ul. Spokojna, ul. Czarnieckiego, ul. Królowej Jadwigi, ul. Konięcpolskiego, ul. Nowowiejskiego, ul. Gdańska
Publiczne Przedszkole ul. Chełmińska 7	Sztum	os. Parkowe, ul. Kochanowskiego, ul. Słowackiego, ul. Chełmińska ul. Mickiewicza,
Starostwo Powiatowe w Sztumie, ul. Mickiewicza 31	Sztum	plac Wolności, ul. Osińskiego, ul. Baczyńskiego, ul. Kasztelańska, ul. Galla Anonima, ul. Władysława IV, os. Sierakowskich, ul. Młyńska, ul. Plebiscytowa, ul. Związku Jaszczurczego
Urząd Miasta i Gminy w Sztumie, ul. Mickiewicza 39	Sztum Zajezerze	os. Nad Jeziorem, ul. Lipowa, ul. Morawskiego, cała miejscowość

PROFILAKTYKA JODOWA

BROSZURA INFORMACYJNA

W przypadku awarii elektrowni jądowej i uwolnienia do atmosfery radioaktywnego jodu konieczne jest podanie osobom, przebywającym na zagrożonym terenie, tabletki zawierającej wysokie stężenie stabilnego jodu.

Przyjęcie tabletki nasycy tarczycę stabilnym jodem blokując wchłanianie przez nią radioaktywnego jodu i zapobiegając jego gromadzeniu.

Aby zapewnić odpowiednią ochronę, lek należy przyjąć doustnie, niezwłocznie po otrzymaniu komunikatu od właściwych służb o wystąpieniu skażenia radiacyjnego (najlepiej w ciągu 2 godzin). Przyjęcie tabletek w ciągu 8 godzin od ekspozycji na działanie promieniowania nadal pozostaje korzystne.

Dawkowanie tabletek ze stabilnym jodem zależy od wieku. Stosowanie dawki większej lub mniejszej od zalecanej może zagrozić zdrowiu.

- dorośli do 60 r. ż. i dzieci powyżej 12 r. ż.: 2 tabletki (co odpowiada 100 mg jodu)
- dzieci od 3 do 12 r. ż.: 1 tabletką (50 mg jodu)
- dzieci od 1 miesiąca do 3 r. ż.: ½ tabletki (25 mg jodu)
- noworodki: ¼ tabletki (12,5 mg jodu)
- kobiety w ciąży i karmiące piersią: 2 tabletki (100 mg jodu)



Wskazówki dotyczące przyjmowania tabletek ze stabilnym jodem

Aby uzyskać odpowiednią dawkę dla niemowląt i małych dzieci, należy przelamać tabletkę wzdłuż linii podziału i podać dziecku wskazaną część tabletki.

Tabletki można rozgryzać lub połykać w całości. Dla dzieci karmionych piersią można rozkruszyć tabletki i rozpuścić je w wodzie, syropie lub innym płynie.

Kiedy nie przyjmować leku?

- jeśli masz uczulenie na jodek potasu lub którykolwiek z pozostałych składników tego leku
- jeśli masz nadczynność tarczycy
- jeśli masz zaburzenie naczyń krwionośnych (zapalenie naczyń z hipokomplementemią)
- jeśli masz choroby autoimmunologiczne połączone ze świądem i pęcherzami na skórze (opryszczkowe zapalenie skóry Duhringa)

Punkty wydawania tabletek jodku sodu

Wojewoda Pomorski polecił samorządom utworzenie na swoim terenie punktów bezpłatnej dystrybucji tabletek jodku potasu, jako antidotum na wypadek pojawienia się w atmosferze radioaktywnego jodu. Zamieszczamy wykaz punktów odbioru. Prosimy o zapoznanie się. Apelujemy także o upowszechnianie tej informacji wśród swoich bliskich, znajomych, sąsiadów. W ewentualnej sytuacji kryzysowej ta wiedza może być bezcenna dla naszego bezpieczeństwa.

Na wypadek skażenia

Przygotowanie tabletek z jodkiem potasu jest procedurą przewidzianą w planach kryzysowych oraz przepisach prawa, stosowaną na wypadek wystąpienia ewentualnego zagrożenia radiacyjnego.

Ilość tabletek zabezpiecza potrzeby mieszkańców powiatu sztumskiego.

Wydanie preparatu w punktach nastąpi po decyzji MSWiA o rozpoczęciu akcji wydawania tabletek jodku potasu.

Punkty te zostaną uruchomione po otrzymaniu sygnału alarmowego przekazanego przez właściwe organy bezpieczeństwa do poszczególnych szczebli zarządzania kryzysowego.

Każdy z mieszkańców otrzyma zdalnie SMS Alert RCB, alert z Regionalnego Systemu Ostrzegania i Lokalnych Systemów Ostrzegania (np. aplikacja BLISKO).

Aplikację RSO (Regionalny System Ostrzega-

nia) można pobrać i zainstalować na swoim telefonie ze sklepu PLAY.

Komunikaty w tym zakresie będą również rozgłaszane w mediach ogólnokrajowych jak i regionalnych TV, radio. Będą również zamieszczone krótkie posty alarmowo-informacyjne na stronach internetowych urzędów i portalach społecznościowych gmin.

Zasady odbioru preparatów jodowych

1. Do punktu wydawania preparatów należy zgłosić się z aktualnym dokumentem tożsamości (dowód osobisty, paszport, prawo jazdy).
2. Wydawanie preparatów jodowych następuje wyłącznie osobom dorosłym do 60 roku życia.
3. W pierwszej kolejności wydawanie preparatu następuje osobom zameldowanym na terenie gmin powiatu sztumskiego.
4. Wydawanie preparatów jest jednorazowe.
5. Jedna osoba może otrzymać dowolną ilość tabletek dla członków rodziny (po sprawdzeniu liczby członków rodziny w ewidencji ludności).
6. Nie ma możliwości przyjęcia preparatów jodowych na obszarze obiektów wydawania. Zażycie preparatu jodowego należy podjąć poza obiektem wydawania.
7. Wydawanie preparatów jodowych będzie następowało zgodnie z kolejnością zgłoszenia się do punktu.

DODATKOWE INFORMACJE



Państwowa Agencja Atomistyki i Centralne Laboratorium Ochrony Radiologicznej prowadzi stały monitoring poziomu promieniowania w atmosferze. Wyniki monitoringu oraz komunikaty dostępne są na stronie internetowej www.gov.pl/web/paa

Więcej o zaleceniach i przeciwwskazaniach stosowania jodku potasu

rejestrmedyczne.ezdrowie.gov.pl



JEŚLI WYSTĄPIĄ JAKIEKOLWIEK OBJAWY NIEPOŻĄDANE ORAZ W PRZYPADKU JAKICHKOLWIEK WĄTPLIWOŚCI, SKONTAKTUJ SIĘ Z LEKARZEM LUB FARMACEUTĄ!

Ministerstwo Opieki Zdrowotnej, Wojewoda Pomorski, Szumski Powiat, Szumski Powiat

OSTRZEŻENIA I ŚRODKI OSTROŻNOŚCI

UWAŻAJ, JEŚLI:

- stosujesz lub stosowałeś w przeszłości leczenie chorób tarczycy
- występuje u Ciebie nieleczona autonomia tarczycy
- występuje u Ciebie zaburzenie czynności nerek
- masz zaburzenia czynności nadnerczy i stosujesz leczenie z tym związane
- jesteś odwodniony
- przyjmujesz leki hamujące czynność tarczycy, leki moczopędne oszczędzające potas, a także kapropril, enalapril lub chinidynę

PAMIĘTAJ! ZWRÓĆ SIĘ O PORADĘ LEKARZA

przed przyjęciem leku

- w przypadku występowania złośliwego nowotworu tarczycy lub takiego podejrzenia
- w przypadku zwięzienia dróg oddechowych (powodującego trudności w oddychaniu)

po przyjęciu leku

- z noworodkiem w celu skontrolowania czynności tarczycy



Dwa już wybudowane place zabaw - w Czerninie i Sztumie, powstające zaplecze na boisku sportowym w Postolinie to trzy duże zadania lokalnych stowarzyszeń.



Plac zabaw na Podkowie z urządzeniem wielofunkcyjnym Street Workout.



Wystużony kontener znik z boiska sportowego w Postolinie.

Dzięki inicjatywie członków Sztumskiego Towarzystwa Oświatowego na terenie rekreacyjno-wypoczynkowym przy Zespole Szkół w Czerninie utworzono bezpieczny i nowoczesny plac zabaw. Został wyposażony w dwa wielofunkcyjne urządzenia rekreacyjne ze ślizgawkami, domek, lokomotywę, bujak pojedynczy i bujak ośmioosobowy, zestaw ze ślizgawkami i zestaw łódź. Na terenie placu zabaw ustawiono tablicę z regulaminem korzystania z terenu rekreacyjno-wypoczynkowego oraz pojemniki do segregowania odpadów.

Całkowita wartość zadania wyniosła 186 tys. 731,88 zł. Dzięki pozyskanemu dofinansowaniu nowy plac zabaw zapewni aktywny wypoczynek dzieciom, będzie miejscem spotkań mieszkańców oraz punktem wypoczynkowym dla turystów.

Realizacja zadania nie byłaby możliwa bez wsparcia organizacyjnego i finansowego Miasta i Gminy Sztum, która była partnerem stowarzyszenia w realizacji projektu.

Po dofinansowanie na utworzenie placu zabaw wyposażonego w urządzenia wielofunkcyjne Street Workout sięgnięto również Sztumskie Stowarzyszenie Sportu. Nowy plac zabaw powstał przy Bulwarze Zamkowym (popularna Podkowa). Wartość zadania wyniosła 262 tys. 991,84 zł. Zadanie zostało współfinansowane ze środków Europejskiego Funduszu Rolnego na rzecz Rozwoju Obszarów Wiejskich w ramach działania „Wsparcie dla rozwoju lokalnego w ramach inicjatywy LEADER” objętego Programem Rozwoju Obszarów Wiejskich na lata 2014-2020 w zakresie rozwoju ogólnodostępnej i niekomercyjnej infrastruktury turystycznej lub rekreacyjnej lub kulturalnej. W Postolinie trwają prace ziemne pod system kontenerów socjalnych, których montaż na boisku sportowym zapla-

nowano na przełom października/listopada 2022 roku. Kontener zastąpi stary budynek szatni.

Investycja realizowana jest w ramach dużego projektu inwestycyjnego „Poprawa jakości życia mieszkańców terenów wiejskich poprzez budowę obiektu infrastruktury turystyczno- rekreacyjnej jako wzmocnienie oferty turystycznej Krainy Dolnego Powiśla”, realizowanego przez Ludowy Klub Sportowy w Postolinie. Całkowita wartość zadania opiewa na ponad 350 tys. zł. Jak już informowaliśmy w poprzednim biuletynie (wydanie sierpień/wrzesień) przy wsparciu merytorycznym i organizacyjnym sztumskich urzędników klub pozyskał na to zadanie dofinansowanie z LGD Kraina Dolnego Powiśla w ramach PROW na lata 2014-2020 w wysokości 200 tys. zł. Miasto i Gmina wsparło również klub finansowo, udzielając mu dotacji na dofinansowanie wkładu własnego oraz pożyczki na realizację tego zadania - do czasu wypłaty przyznanego dofinansowania.



Z placu zabaw najbardziej ucieszyły się czernińskie przedszkolaki.



„Europejski Fundusz Rolny na rzecz Rozwoju Obszarów Wiejskich: Europa inwestująca w obszary wiejskie”